



OSNOVNA ŠOLA FRANJA MALGAJA ŠENTJUR

Ulica skladateljev Ipavcev 2 • 3230 Šentjur • telefon: (03) 746 38 00
Spletna stran šole: www.fmalgaja.si • elektronski naslov: tajnstvo@fmalgaja.si

Datum: 1. 9. 2023

Št. dokumenta: 60304/2023-070

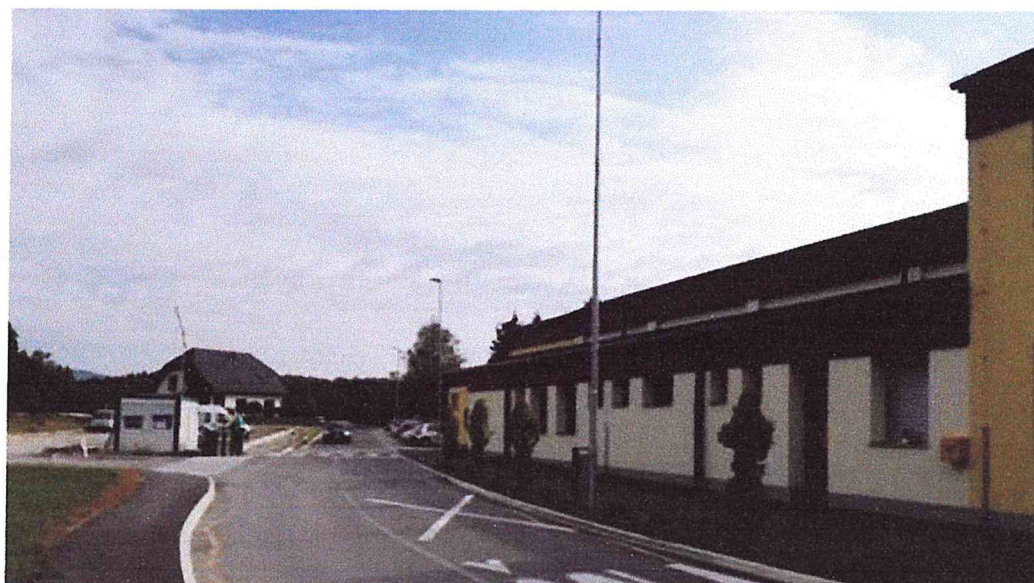
NAČRT ŠOLSKIH POTI OŠ FRANJA MALGAJA ŠENTJUR IN POŠ BLAGOVNA

SPLOŠNO

Vsaka šola naj bi imela izdelan načrt šolskih poti s katerim seznanijo vse učence in njihove starše. Načrt je prvenstveno namenjen večji varnosti šolarjev v cestnem prometu. Znotraj načrta šolskih poti, ki je zasnovan v skladu s Smernicami za šolske poti, katere je izdala Javna agencija RS za varnost prometa, smo opravili pregled stanja šolskih poti in šolskega okoliša, prav tako smo izdelali tudi analizo prometne varnosti na območju obravnavanih šolskih poti. Med učenci in njihovimi starši oziroma skrbniki smo izvedli tudi anketo v kateri smo poizvedovali o tem, kje in na kakšen način otroci prihajajo v šolo, kje se srečujejo z nevarnimi mesti in težavami na poti v šolo ter kaj jih po njihovem mnenju na poti v šolo najbolj ogroža. Učencem in njihovim staršem je tako omogočeno, da lahko podajo svoj pogled in predloge za reševanje prometne problematike ter za izboljšanje prometne varnosti na obravnavanem območju.



Slika 1: OŠ Franja Malgaja Šentjur



Slika 2: POŠ Blagovna

V načrtu šolskih poti OŠ Franja Malgaja Šentjur in POŠ Blagovna smo poleg vsega že naštetega izdelali tudi grafični prikaz šolskih poti z vsemi obstoječimi prehodi za pešce, prikazane so tudi vse linije organiziranega šolskega prevoza z obstoječimi postajališči, prav tako so opisana tudi nevarna mesta, ki niso v skladu z osnovnimi kriteriji za šolsko pot.

PREDSTAVITEV ŠOLE IN ŠOLSKEGA OKOLIŠA

Osnovno šolo Franja Malgaja Šentjur v šolskem letu 2023/2024 obiskuje 575 učencev (stanje 1. 9. 2023), s tem da matično šolo obiskuje 508 učencev, 67 pa jih obiskuje POŠ Blagovna.

Matično šolo Franja Malgaja obiskujejo učenci iz naslednjih naselij oz. ulic:

Predmetna stopnja:

Lokarje, Podgrad, Dole, Primož pri Šentjurju, Botričnica, Kameno, Brezje ob Slomu, Bezovje pri Šentjurju (od št. 14 do št. 22c), Cerovec, Goričica, Zlateče pri Šentjurju, Vrbno, Proseniško, Repno ter ulice v naselju Šentjur: Cesta kozjanskega odreda do št. 23, Cesta Leona Dobrotinška do št. 8, Cesta Miloša Zidanška, Cesta na kmetijsko šolo, Drofenikova ulica, Kolodvorska ulica, Liškova ulica, Ljubljanska ulica, Mestni trg, Na Lipico, Na Razgled, Na Tičnico, Pešnica, Pod Rebrami, Pod Vrbco, Prešernova ulica, Svetinova ulica, Trubarjeva ulica, Ulica Antona Martina Slomška, Ulica Blaža Kocena, Ulica Dušana Kvedra, Ulica Franja Vrunča, Ulica Matije Gubca, Ulica skladateljev Ipavcev, Ulica talcev, Ulica Tončke Čečeve, Ulica Toneta Seliškarja, Cesta Valentina Orožna, Ulica 1. celjske čete.

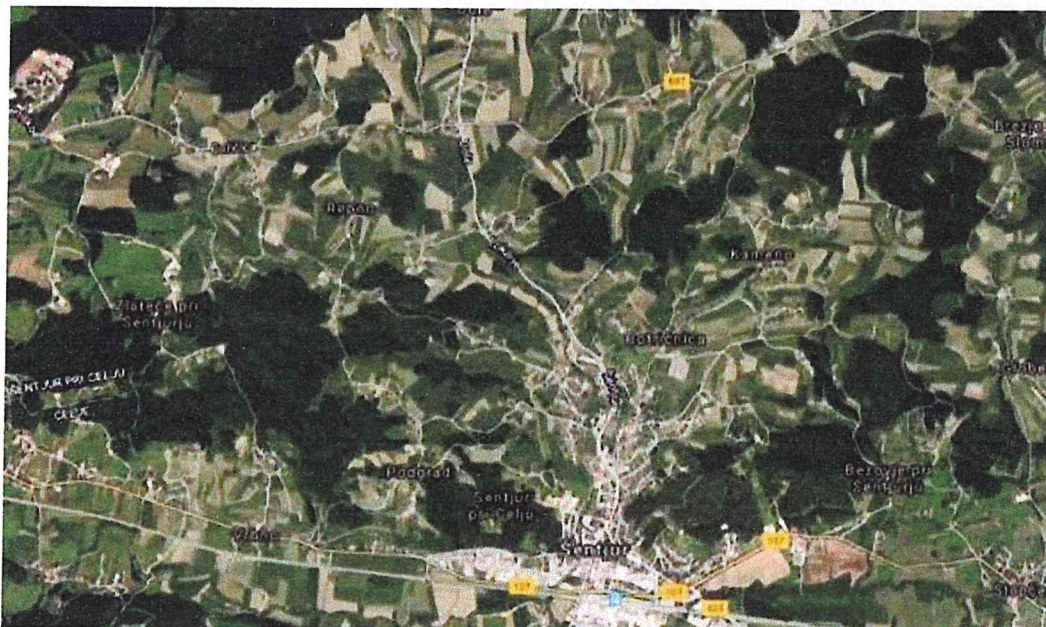
Razredna stopnja:

Lokarje (samo št. 17, 18, 19 in 20), Kameno, Botričnica, Bezovje pri Šentjurju (od št. 14 do št. 22c), Vrbno, Podgrad ter vse zgoraj naštetje ulice.

V šolo učenci prihajajo največ peš, nekaj jih pripeljejo starši. Učenci iz Goričice, Hotunj, Proseniškega, Primoža, Lokarj, Dol, Vrbnega in Prožinske vasi pa se vozijo z avtobusom.

Podružnično šolo Blagovna obiskujejo učenci iz naslednjih naselij:

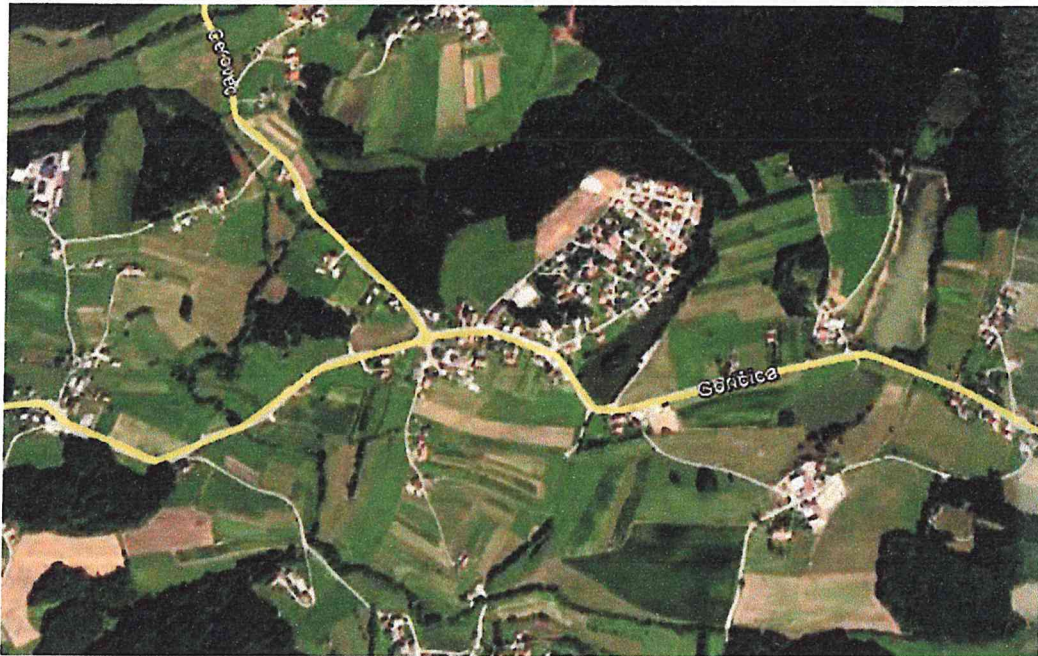
Lokarje (razen št. 17, 18, 19 in 20), Dole, Primož pri Šentjurju, Brezje ob Slomu, Cerovec, Goričica, Zlateče pri Šentjurju, Proseniško, Repno.



Slika 3: Pregledna situacija širšega šolskega okoliša OŠ Franja Malgaja (vir: Google Map)



Slika 4: Pregledna situacija ožjega šolskega okoliša OŠ Franja Malgaja (vir: Google Map)



Slika 5: Pregledna situacija širšega šolskega okoliša POŠ Blagovna (vir: Google Map)



Slika 6: Pregledna situacija ožjega šolskega okoliša POŠ Blagovna (vir: Google Map)

CILJI IN NAMEN NAČRTA

Osnovni namen načrta je prikazati najvarnejše poti v šolo in iz nje, povečati varnost v prometu, predstaviti in poudariti probleme oziroma nevarnosti na poteh ter promovirati varen način mobilnosti. Z načrtom šolskih poti morajo biti seznanjeni tako starši kot učenci. Otroci in starši se morajo v prometu ravnati pravilno in odgovorno, zato so v načrtu navedeni tudi napotki za takšno ravnanje.

AKTUALNA ZAKONODAJA IN SMERNICE NA PODROČJU ŠOLSKIH POTI

Načrt šolskih poti smo zasnovali v skladu s Smernicami za šolske poti, katere je izdala Javna agencija RS za varnost prometa. Smernice so osnovane na aktualni zakonodaji:

- Resolucija Nacionalnega programa varnosti cestnega prometa 2013-2022 in Obdobni načrt za obdobje 2015-2016 (področje šolskih poti – varnost otrok in začetek šolskega leta ter ukrepi za večjo varnost cestnega prometa v letih 2015 in 2016);
- Zakon o osnovni šoli (ZOs-UPB3, Uradni list RS, št. 81/2006, z vsemi spremembami): 56. člen (brezplačni prevoz, vloga SPV);
- Zakon o cestah (ZCes-1, Uradni list RS, št. 109/2010, z vsemi spremembami): 100. člen (prometna ureditev na občinskih cestah, ukrepi umirjanja prometa za varnost otrok);
- Pravilnik o prometni signalizaciji in prometni opremi na cestah (Uradni list RS, št. 99/2015 z dne 21.12.2015- znak šolska pot postavljen skladno z načrtom šolskih poti, opredeljena tudi ostala področna prometna signalizacija in prometna oprema za območja šol);
- Tehnične specifikacije in tehnične smernice za javne ceste (konkretno TSC 02.401:2010 – dodatne označbe šolskih prehodov in TSC 03.341:2011 – krožna križišča);
- Operativni izvedbeni akt okrožnica MŠŠ z dne 5.11.1996 – kriteriji za ugotavljanje ogroženosti učencev na poti v šolo. V povezavi: Zakon o pravilih cestnega prometa (ZPrCP, Uradni list RS, št. 109/2010, z vsemi spremembami): 3. člen (skupina otrok), 7. člen (odgovornost staršev), 87. Člen (varstvo otrok, spremstvo skupin, varovanje na prehodih), 88. člen (prevoz oseb), 90. člen (prevoz skupine otrok, spremljevalec – opredeljen tudi s Pravilnikom o spremljevalcih pri prevozu skupin otrok) in 91. člen (vstopanje in izstopanje potnikov, ravnanje voznikov);
- Zakon o cestah (ZCes-1, Uradni list RS, št. 109/2010, z vsemi spremembami): 20. in 77. člen (prometna signalizacija in prometna oprema), 21. člen (naprave in ukrepi za umirjanje prometa), 35. člen (avtobusna postajališča), v kontekstu strokovne presoje varnosti cest (na drugih javnih cestah) poglavje varnostne zahteve za cestno infrastrukturo (85. - 94. člen);
- Zakon o motornih vozilih (ZMV, Uradni list RS, št. 106/2010, z vsemi spremembami): 45. člen (vozila za prevoz skupin otrok, tehnične zahteve za vozila predpiše minister

- Pravilnik o delih in opremi vozil med drugim opredeljuje pogoje za vozila, s katerimi se prevažajo skupine otrok);
- Zakon o voznikih (ZVoz, Uradni list RS, št. 109/2010, z vsemi spremembami): 49. člen (pogoji za vožnjo koles), 85. člen (odgovornost staršev); Zakon o osnovni šoli (ZOsn-UPB3, Uradni list RS, št. 81/2006, z vsemi spremembami): 60. d člen (vzgojni načrt šole) in 60. e člen (pravila šolskega reda);
 - Tehnične specifikacije in tehnične smernice za javne ceste (konkretno TSC 03.800:2009 – naprave in ukrepi za umirjanje prometa, TSC 02.203:2009 – naprave in ukrepi za umirjanje prometa v nivojskih nesemaforiziranih križiščih, TSC 02.210:2010 – varnostne ograje).



Slika 7: Smernice za šolske poti (vir: AVP-RS)

PRAVILNO IN ODGOVORNO RAVNANJE V CESTNEM PROMETU

Največjo odgovornost pri vzgoji otroka v smeri pravilnega in odgovornega ravnanja v cestnem prometu imajo starši oziroma skrbniki. Otroci opazujejo ravnanja svojih staršev, skrbnikov in ostalih odraslih oseb ter ta ravnanja tudi posnemajo. Zato je potrebno več pozornosti nameniti vzgoji otrok na področju cestnega prometa. Otroci morajo biti v cestnem prometu deležni posebne pozornosti ter pomoči ostalih udeležencev. Ko so otroci sposobni razumeti nevarnosti v prometu in ko so seznanjeni s prometnimi razmerami na prometnih površinah, jih lahko pustimo samostojno sodelovati v prometu. V nadaljevanju so predstavljeni nekateri ključni napotki za pravilno ravnanje otrok v cestnem prometu. Napotki so namenjeni otrokom, ki v prometu nastopajo kot pešci, kolesarji in potniki.

PEŠCI

- Šolar - pešec mora uporabljati prometne površine, namenjene hoji pešcev (hodnik, pešpot, pas). V načrtu šolskih poti so opredeljene varnejše poti do šole in tudi poudarjena nevarnejša, bolj izpostavljena mesta na šolskih poteh.
- Šolar - pešec se mora pred prečkanjem ceste vedno ustaviti. Preden stopi na vozišče, preveri, ali se mu približujejo vozila, na način, da pogleda levo, desno in še enkrat levo. Prečkanje ceste med parkiranimi vozili odsvetujemo (v primeru če ni v bližini prehodov za pešce, naj šolar prečka cesto za zadnjim parkiranim avtomobilom).
- Šolar - pešec naj uporablja podhode, nadhode in prehode za pešce. Na semaforiziranih prehodih za pešce mora počakati na zeleno luč za pešce in se prepričati s pogledom levo-desno, da so vozniki resnično ustavili. Na ostalih prehodih je potrebno, poleg naštetega, pozornost nameniti približujočim vozilom, da se ta ustavijo in šele nato šolar varno prečka cesto. Priporočamo, da šolar prečkanje predhodno naznani z dvignjeno roko.
- Otroci morajo imeti na poti v vrtec in prvi razred osnovne šole ter domov spremstvo polnoletne osebe. Spremljevalci so lahko tudi otroci, starejši od 10 let in mladoletniki, če to dovolijo starši, skrbniki oziroma rejniki otroka.
- Otroci morajo ponoči ali ob zmanjšani vidljivosti med hojo po cesti nositi na vidnem mestu na strani, ki je obrnjena proti vozišču, odsevnik, ki ne sme biti rdeče barve in katerega odsevna površina na vsaki strani meri najmanj 20 cm.
- Učenci prvega in drugega razreda osnovne šole morajo na poti v šolo in iz nje, poleg odsevnika, nositi tudi rumeno rutico, nameščeno okoli vratu.
- Šole, organizirane skupine staršev, organizacije za varnost cestnega prometa, ustanove, društva ali druge institucije lahko organizirajo in izvajajo varstvo otrok v cestnem prometu, na prehodih za pešce, skladno z določili Zakona o pravilih cestnega prometa (vloga šolskih prometnikov, ki pomagajo otrokom varno prečkati cesto na označenih prehodih za pešce).
- Pešci morajo hoditi ob levem robu vozišča v smeri hoje. Pešca – šolarja lahko izjemoma usmerimo tudi na vozišče, če tam ni pločnika, pešpoti, kolesarske steze, hkrati pa zagotovimo na teh odsekih znižano hitrost do 30 km/h s celostno prometno ureditvijo. Enako velja tudi v primeru izjeme, ko pešca usmerimo na desno stran vozišča v smeri hoje.



Slika 8: Šolar-pešec

KOLESARJI

- V cestnem prometu sme samostojno voziti kolo otrok, star najmanj osem let, ki ima pri sebi veljavno kolesarsko izkaznico, in oseba, ki je starejša od 14 let. Otrok se usposobi za vožnjo kolesa, ko opravi kolesarski izpit in dobi v osnovni šoli kolesarsko izkaznico. Otrok do 14. leta, ki nima opravljenega kolesarskega izpita, sme voziti kolo v cestnem prometu le v spremstvu polnoletne osebe, ki lahko ob upoštevanju prometnih razmer spremlja največ dva otroke. Otrok do 6. leta sme voziti kolo le na pešpoti ali v območju za pešce, v spremstvu polnoletne osebe pa tudi v območju umirjenega prometa.
- Šolar - kolesar mora uporabljati prometne površine, namenjene kolesarjem (kolesarske steze, poti).
- V kolikor na ali ob vozišču ni kolesarske steze ali pasu, mora kolesar voziti ob desnem robu vozišča (cca. 1 m od roba vozišča).
- Kolesa morajo biti tehnično brezhibno opremljena (ustrezna višina sedeža, zavore, zvonec, odsevniki, žarometi). Kolesar poskrbi, da je viden tako podnevi kot ponoči ali ob zmanjšani vidljivosti (uporaba signalnih barv na oblačilih, odsevnih trakov, svetilk).
- Šolar – kolesar mora imeti med vožnjo kolesa ustrezno pripeto zaščitno kolesarsko čelado. Enako velja tudi takrat, kadar se vozi na kolesu kot potnik.
- Šolar - kolesar mora biti pozoren na dogajanje v prometu in upoštevati predpise.
- Pri hoji ob kolesu na vozišču je varneje, če kolesar hodi ob desni strani kolesa.
- Telefoniranje med vožnjo na kolesu je prepovedano in nevarno. Odsvetuje se tudi uporaba slušalk med vožnjo na kolesu.
- Prevažanje sošolcev na prtljažniku je prepovedano in nevarno.

- Kolesarske steze morajo kolesarji uporabljati in voziti v skladu s prometnimi predpisi. Upoštevati prometne znake in puščice na kolesarski stezi, ki določajo smer prometa na njej.
- Kolesarji smejo prečkati prehod za pešce le kot pešci in pred tem sestopiti s kolesa in ga potiskati ob sebi. Drugače je na prehodu za kolesarje, kjer pa vseeno velja prevoziti prehod z veliko mero previdnosti.



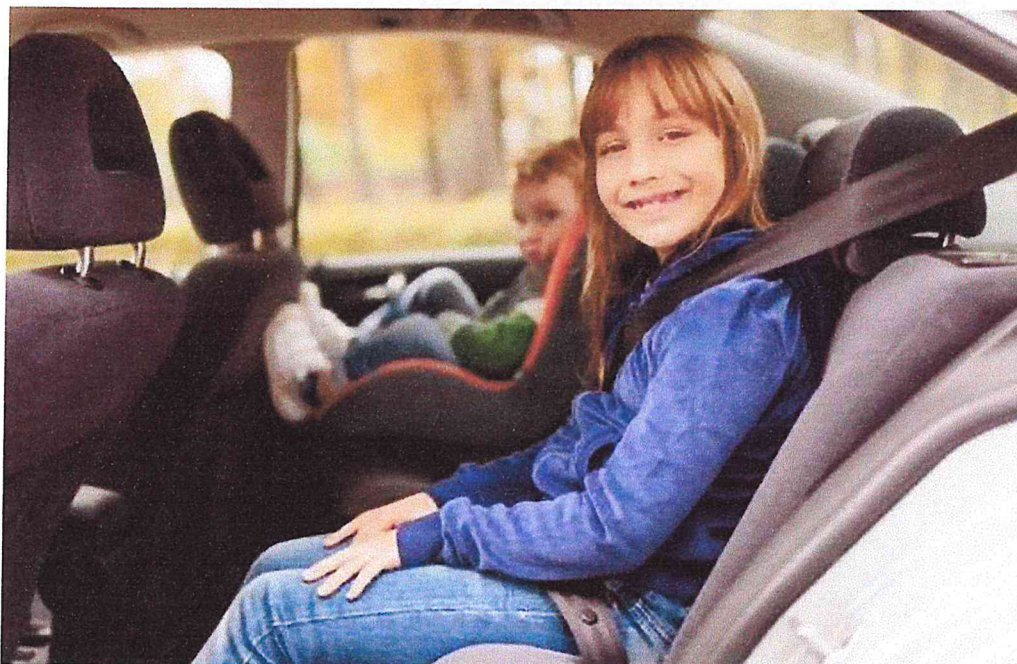
Slika 9: Šolar-kolesar

POTNIKI

Številne šolarje starši pripeljejo v šolo z avtomobili. Pri tem je ključnega pomena, da so otroci vedno pravilno pripeti z varnostnim pasom ter, glede na njihovo starost, nameščeni v ustreznem varnostnem sedežu.

- Šolarji naj vstopajo ali izstopajo iz avta na tisti strani, ki je obrnjena stran od prometa (npr. na pločnik). Učenci, ki se vozijo s šolskim avtobusom, morajo upoštevati pravila obnašanja na avtobusu in tudi pravila čakanja na postajališčih šolskega avtobusa.
- Skupaj s starši je potrebno izbrati in preizkusiti najvarnejšo pot do postajališča ter razmisliti o pravilnem in odgovornem ravnanju pešca v cestnem prometu. Pri tem ne smemo pozabiti na vidnost pešca – šolarja (svetla oblačila, ustrezno nameščena odsevna telesa).
- Šolarji naj pričakajo avtobus ali kombi na posebej označenem postajališču. Vedno počakajo, da se vozilo ustavi, nato varno in organizirano vstopijo vanj. Enako tudi po izstopu, stran od vozila, na varni površini počakajo, da le-to odpelje. Nato nadaljujejo svojo pot proti domu.
- Šolarji morajo na šolskem avtobusu ali kombiju upoštevati voznikova navodila.
- Šolarji morajo biti med vožnjo v šolskem avtobusu ali kombiju pripeti z vgrajenimi varnostnimi pasovi in obrnjeni v smeri vožnje.

- Šolarji med vožnjo ne motijo voznika, se ne prerivajo in ne povzročajo hrupa.



Slika 10: Šolar-potnik

STANJE ŠOLSKIH POTI

Šolarji, ki v šolo prihajajo peš oziroma s kolesi, se na poti srečujejo z mnogimi težavami. Največkrat težavo predstavljajo neurejeni prehodi za pešce, ceste in ulice brez izvedenih hodnikov za pešce ter velike hitrosti in gost promet motornih vozil. Med najbolj kritična oziroma nevarna mesta spadajo:

- Ulica skladateljev Ipavcev je na delu proti zgornjemu trgu izvedena brez površin za pešce.



Slika 11: Ulica skladateljev Ipavcev

- Križišče ceste Na Tičnico in Prešernove ulice je prometno zelo obremenjeno. Na tem mestu je cesta zelo ozka, prav tako je križišče zelo nepregledno.
- Podobno kot zgoraj omenjeno križišče, sta nepregledni in nevarni tudi križišči Ljubljanske ceste s priključkoma na obvoznico pri tržnici in križišče pri pivnici.
- Na odseku med kmetijsko šolo in odcepom za Bezovje ni hodnika za pešce, promet je gost, vozila pa dosegajo velike hitrosti.



Slika 122: Cesta na kmetijsko šolo

- Brez urejenih površin za pešce so tudi ceste na relaciji Goričica-Dole-Primož, od novega naselja Proseniško do šole, cesta proti Žepini in cesta Sele-Proseniško.



Slika 13: Cesta skozi Goričico

- Pred starim delom OŠ Franja Malgaja je urejeno parkirišče s krožnim prometom. V času začetka in konca pouka prihaja do zastojev zaradi dovoza in odvoza otrok. Ker ni več prostih parkirnih mest, starši avtomobil parkirajo na vozišču, da lahko otroka spremljajo v šolske prostore. V tem času je krožni promet močno oviran. Posledično nastane prometni zastoj tudi od krožišča do šole.



Slika 1413: Parkirišče pri OŠ Franja Malgaja

ANALIZA PROMETNE VARNOSTI

S strani PP Šentjur smo pridobili podatke o stanju prometne varnosti in številu prometnih nesreč. Statistični podatki o prometnih nesrečah, vzrokih in posledicah le-teh so predstavljeni v nadaljevanju.

Leto	2020	2021	2022
število vseh nesreč	292	225	272
s hudo telesno poškodbo	8	8	10
s smrtnim izidom	1	2	1
z lažjo telesno poškodbo	61	60	62
z materialno škodo	137	155	199

Preglednica 1: Število prometnih nesreč v obdobju 2020-2022 in posledice

Glede na posledice v prometnih nesrečah so v obdobju med 2020 in 2022 skupaj obravnavali 4 prometne nesreče s smrtnim izidom, 26 prometnih nesreč s hudo telesno poškodbo, 183 z lahko telesno poškodbo in 491 z materialno škodo.

Glede na vzroke za nastanek PN se je v obdobju med 2020 in 2022 največ PN zgodilo zaradi:

- Neprilagojene hitrosti v 103 primerih,
- Nepravilnih prekov z vozilom v 138 primerih,
- Nepravilne strani oziroma smeri vožnje v 147 primerih,
- Neupoštevanja pravil prednosti v 68 primerih,
- Neupoštevanje varnostne razdalje v 83 primerih,
- Nepravilnosti na tovoru v 4 primerih,
- Nepravilnosti na vozilu v 4 primerih,
- Nepravilnosti na cesti v 3 primerih,
- Nepravilnosti pešca v 1 primeru.

Poškodba	Otroci			Mladoletniki		
	2020	2021	2022	2020	2021	2022
Skupaj	10	3	5	5	5	5
Brez poškodbe	1	/	1	3	1	1
	1	/	/	/	/	/
Lažja telesna poškodba	8	3	4	2	3	4
Huda telesna poškodba	/	/	/	/	1	/
Smrt	/	/	/	/	/	/
Brez poškodbe-uz	/	/	/	/	/	/

Preglednica 2: Število prometnih nesreč v katerih so udeleženi otroci in mladoletniki

V danem obdobju so bili otroci udeleženi v 18 primerih in mladoletniki v 15 primerih. Nihče med otroci ali mladoletniki ni umrl za posledicami prometnih nesreč, je pa bil 1 mladoletnik hudo telesno poškodovan, 15 otrok in 9 mladoletnikov je utrpelo lahke telesne poškodbe.

Glede na posledice prometnih nesreč po vrstah ceste se je 11 prometnih nesreč zgodilo na regionalni cesti III. reda, 51 prometnih nesreč na regionalni cesti II. reda, na ostalih regionalnih cestah 16 prometnih nesreč, na lokalnih cestah se je zgodilo 27 prometnih nesreč, na glavni cesti II. reda pa 65 prometnih nesreč.

Prometne nesreče so dokaj enakomerno razporejene po posameznih lokacijah in ni mogoče izpostaviti nevarne točke za nastanek prometnih nesreč.

Vrsta udeleženca	Skupaj		
	2020	2021	2022
Skupaj	354	392	444
	3	2	7
Kolesar	6	8	7
Odgovorna oseba	1	/	1
Ostalo	22	27	19
Pešec	6	4	3
Potnik	25	12	21
Učitelj vožnje med usposabljanjem kandidata za voznika MV	/	1	/
Voznik avtobusa	/	2	3
Voznik delovnega stroja	3	/	/
Voznik lahkega motornega vozila	/	/	1
Voznik lahkega štirikolesa	1	/	4
Voznik mopeda	3	4	2
Voznik mopeda do 25 km/h	1	/	1
Voznik motornega kolesa	3	10	6
Voznik osebnega avtomobila	231	253	304
Voznik specialnega vozila	1	2	/
Voznik štirikolesa	/	1	1
Voznik tovornega vozila	47	61	60
Voznik traktorja	1	5	4

Preglednica 3: Število prometnih nesreč po vrsti udeležencev

Za področje prometne varnosti smo odgovorni vsi udeleženci v prometu. Neurejena infrastruktura za promet pešcev je razlog na katerega kot posamezniki težko vplivamo. Lahko pa vplivamo na svoje obnašanje v prometu, v katerem moramo ravnati odgovorno in strpno. Starši z lastnim ravnanjem dajete zgled svojim otrokom. Svoje otroke vzgajajte tudi na področju prometa in prometne varnosti. Kot vozniki oziroma udeleženci v prometu bodite še posebej pozorni na otroke in njihovo nepredvidljivost. Temu prilagodite način vožnje. Pešcem odstopite prednost, hitrost vožnje prilagodite razmeram in dosledno upoštevajte omejitve. Na območjih, kjer se običajno zadržujejo pešci, vozite še posebej previdno (šola, vrtec, v naseljih). Izven naselij vozite po sredini voznega pasu, da zmanjšate možnost stika s pešcem, ki hodi ob vozišču.

ANALIZA IZVEDENE ANKETE

V skladu s Smernicami za šolske poti je bila septembra med učenci in njihovimi starši izvedena anketa, v kateri smo anketirali o tem, kje in na kakšen način prihajajo otroci najpogosteje v šolo, s kakšnimi težavami se srečujejo na poti, kaj jih po njihovem mnenju najbolj ogroža. V anketi so lahko učenci in starši podali svoj pogled in predloge rešitev, s katerimi bi lahko reševali prometno problematiko in izboljšali prometno varnost. V nadaljevanju so prikazani rezultati ankete.

Razred osnovne šole	Število odgovorov	Odstotek
1.razred	14	10 %
2.razred	8	6 %
3.razred	22	15 %
4.razred	25	17 %
5.razred	20	14 %
6.razred	13	9 %
7.razred	13	9 %
8.razred	17	12 %
9.razred	12	8 %
Skupaj:	144	100 %

Preglednica 4: Razred, ki ga učenec obiskuje

Način prihoda v šolo	Število odgovorov	Odstotek
peš	63	44 %
kolo	2	1 %
javni prevoz	12	8 %
šolski prevoz	13	9 %
s starši (osebni avto)	54	38 %
drugo	/	/
Skupaj:	144	100 %

Preglednica 5: Način najpogostejšega prihoda v šolo

Vzrok za izbiro načina prihoda	Število odgovorov	Odstotek
najvarnejši način	29	20 %
najbolj ekonomično	32	22 %
ni organiziranega javnega ali šol. prevoza	14	10 %
kratka razdalja do šole	61	42 %
velika oddaljenost od šole	41	28 %
osebna varnost učenca	14	10 %
neustrezne površine za pešce	15	10 %
drugo	8	6 %
Skupaj:	144	100 %

Preglednica 6: Vzrok za izbiro načina prihoda v šolo (možnih več odgovorov)

Iz zgornje tabele lahko razberemo, da se je 8 (6 %) anketirancev odločilo za odgovor »drugo«. Vzroki, ki so jih navajali, so časovna stiska, poškodbe, lokacija šole (na poti v službo), osebni dogovor, nevaren in nepregleden prehod za pešce pri avtobusni postaji Proseniško-Brezje, prevoz sorojenca v vrtec ali prezgodnji avtobusni prevoz.

Na kakšen način bi radi prihajali v šolo	Število odgovorov	Odstotek
peš	54	38 %
kolo	28	29 %
šolski ali javni prevoz	23	16 %
s starši (osebni avto)	32	22 %
drugo	7	5 %
Skupaj:	144	100 %

Preglednica 7: Na kakšen način bi najraje prihajali v šolo

Iz zgornjih podatkov lahko ugotovimo, da največ otrok prihaja v šolo peš (44 %) oziroma jih v šolo vozijo starši (38 %). Razlog za to lahko najdemo v tem, da veliko šolarjev prihaja iz okoliških naselij, kjer je infrastruktura za promet pešcev urejena. Največ šolarjev bi rado v šolo prihajalo peš, takšnih je kar 38 %.

Kot glavne razloge za izbiro posameznega načina prihoda v šolo so anketiranci navedli odgovore: kratka razdalja do šole, velika oddaljenost od šole in najbolj ekonomičen način prihoda. Razloge za to lahko najdemo v spodnji preglednici, kjer so prikazani odgovori na temo prometne problematike na poti v šolo.

Prometna problematika	Število odgovorov	Odstotek
ni ustreznih površin za pešce (neurejene bankine, pločniki, prehodi, avtobusna postajališča)	37	26 %
slaba osvetljenost (ni javne razsvetljave oz. je le-ta pomanjkljiva)	21	15 %
slaba preglednost v prometu (zaradi neurejene vegetacije, prometne opreme, fizičnih ovir)	21	15 %
slabo osvetljeni, zavarovani prehodi za pešce	10	7 %
neurejena prometna signalizacija in prometna oprema na šolskih poteh	2	1 %
visoke hitrosti vozil na območjih šolskih poti	64	45 %
do šolskega prevoza se sprehodim po neustreznih površinah za pešce	14	10 %
ni ustreznih površin za kolesarje (neurejene kolesarske steze, signalizacija, kolesarnice)	27	19 %
vozilo šolskega prevoza je nevarno (nima varnostnih pasov, neustrezni sedeži, naslonjala)	1	1 %
prometne problematike ne opažam	50	35 %
drugo	11	8 %
Skupaj:	144	100 %

Preglednica 8: Prometna problematika na poti v šolo (možnih več odgovorov)

Iz zgornjih podatkov lahko razberemo, da so anketiranci (8 %) izbrali tudi odgovor »drugo« in kot prometno problematiko navedli: prezgodnji odhod avtobusa, neustrezno parkiranje staršev, nepregleden prehod za pešce, gneča pred šolo, majhen vozni park, tovornjaki, krožišče na Blagovni je občasno preveč zaraščeno in veliko motornih vozil na stezi.

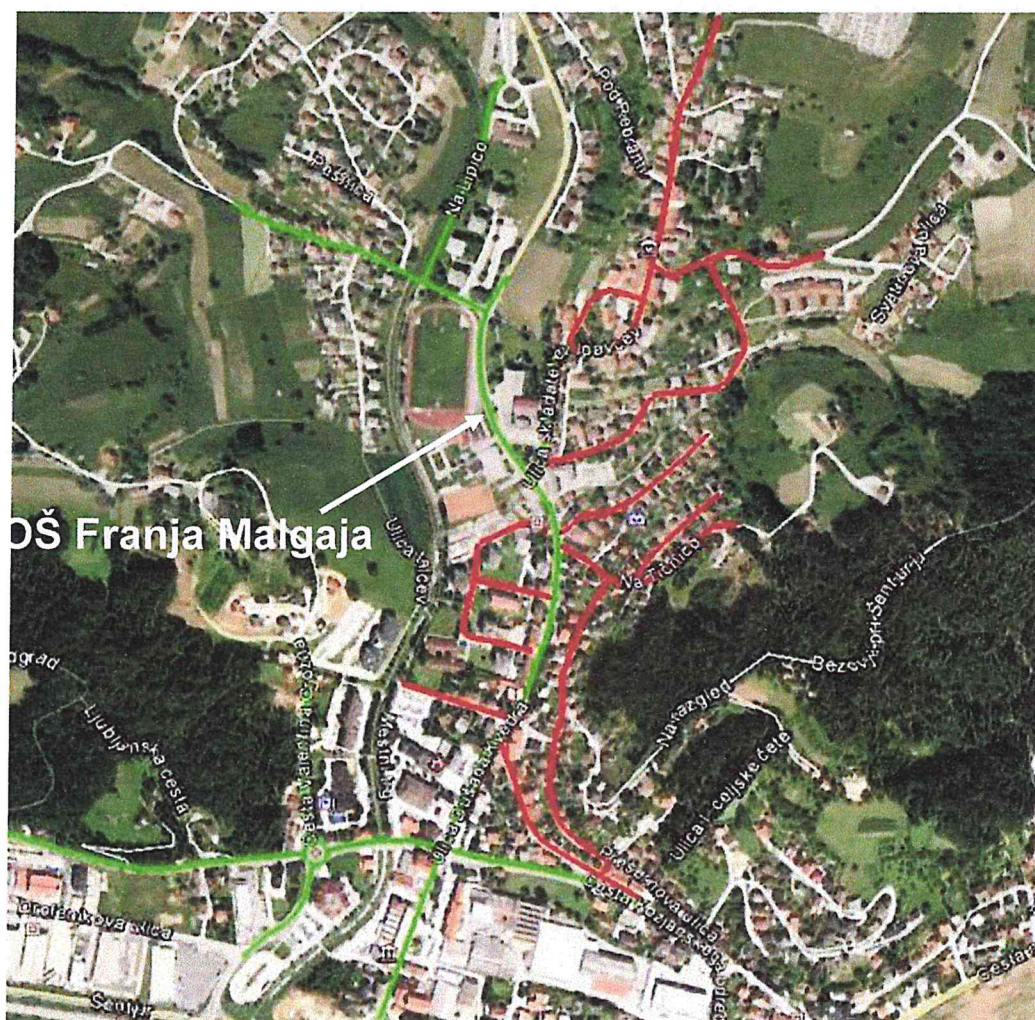
Anketiranci so v anketi podali tudi svoje predloge o izboljšanju prometne varnosti otroka na poti v šolo. Predlagali so:

- postavitve ležečega policaja v okolici šole,
- redno obrezovanje vegetacije ob cestah in pločnikih,
- ureditev pločnika in postavitve ležečega policaja v Zgornjem trgu,
- postavitve merilnika hitrosti,
- obvoznice mimo centra mesta,
- postavitve prometne signalizacije, ki zaznava pešca (utripanje luči),
- občasne policijske patrulje,
- urejenost poti za pešce in kolesarje,
- ureditev pločnika na Goričici,
- ozaveščenost staršev in vzgled otrokom,
- ureditev pločnika oziroma kolesarske steze na relaciji Dole-Šentjur,
- postavitve ležečih policajev pred krožiščem,
- spremljanje otrok na križiščih 1 mesec (ne samo 1 teden).

NAČRT ŠOLSKIH POTI

V načrtu šolskih poti smo opredelili pomembnejše prometne povezave ter jih razdelili na dve kategoriji. Poti, ki so označene z zeleno barvo predstavljajo povezave, ki so za pešce najbolj varne oz. je na teh površinah zagotovljena varna hoja. Odseki šolskih poti, ki so lahko prometno problematična pa smo v načrtu označili z rdečo barvo.

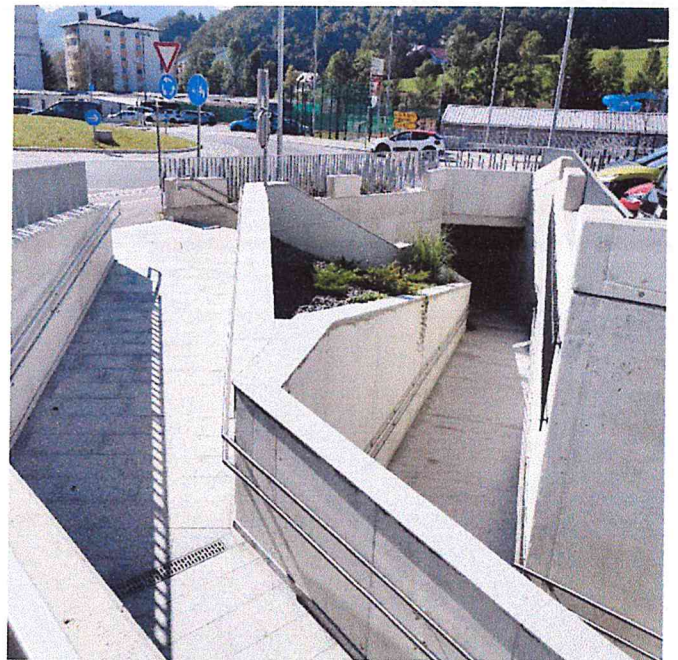
Šolarji OŠ Franja Malgaja se na poti v šolo srečujejo tako z urejenimi odseki, kot tudi z odseki, kjer infrastruktura namenjena prometu pešcev ni urejena. Urejene površine za pešce lahko tako najdemo na delu Ulice skladateljev Ipavcev, cesti Miloša Zidanška, ulici Dušana Kvedra, ulici Na Lipico, Ljubljanski cesti, Cesti Kozjanskega odreda,.. Na preostalih, predvsem manj prometnih cestah in ulicah, površine za pešce niso izvedene.



Slika 145: Prikaz šolskih poti OŠ Franja Malgaja Šentjur (zeleno so urejene, rdeče so neurejene)



Slika 16: Urejene površine za pešce na šolskem območju – Ulica skladateljjev Ipavcev



Slika 17: Urejene površine za pešce na šolskem območju – krožišče s podhodom

Na Ulici skladateljjev Ipavcev, Dušana Kvedra in Cesti Miloša Zidanška, ki se nahajajo v bližini šole, so obstoječi hodniki za pešce in ustrezno izvedeni prehodi za pešce. Kljub urejeni infrastrukturi je potrebno biti vselej pozoren na dogajanje v prometu. Še posebej pozorni moramo biti pri prehajanju ceste. Preden stopimo na vozišče, se vedno prepričamo ali se nam približujejo vozila in če lahko varno preidemo na drugo stran.



Slika 18: Na Cesti Miloša Zidanška in Ulici Dušana Kvedra so prometne površine pešcev ustrezno urejene

Pri hoji moramo biti ves čas pozorni na dogajanje v prometu. Ne glede na to, ali hodimo po urejenih ali neurejenih površinah za pešce, je potrebno upoštevati navodila za varno in odgovorno ravnanje v prometu.



Slika 19: Ulica skladateljjev Ipavcev

Na odsekih, kjer ni urejenih hodnikov za pešce, moramo hoditi ob levem robu vozišča v smeri hoje. Pomembno je, da se pri hoji čim bolj odmaknemo od samega vozišča. V primeru, da hodimo v skupini, je potrebno vedno hoditi v koloni en za drugim. Med hojo se ne prerivamo in ne lovimo. Pozorni smo na mimo vozeča vozila ter na srečanja z drugimi pešci.

Uporabljalj prometne površine namenjene hoji pešcev. Če teh površin ni, hodi ob levem robu vozišča v smeri hoje. Cesto prečkaj samo na urejenih prehodih. Pred prečkanjem ceste se vedno ustavi. Preden stopiš na vozišče, preveri, ali se približujejo vozila.



Slika 150: Urejene prometne površine za kolesarje in pešce ob Pešnici



Slika 161: Neurejene površine za pešce na ulici Na Tičnico

Hodimo po pločniku. V primerih, ko ni pločnika, hodimo ob robu cestišča ob levem robu, tako da vidimo nasproti vozeča vozila. Cesto prečkamo na označenih prehodih za pešce. Preden prečkamo cesto, se prepričamo, da je prečkanje varno. Pogledamo levo, desno, in še enkrat levo. Kot pešci moramo biti v prometu dobro vidni. Pri hoji nosimo svetla oblačila in odsevnike. Pri prečkanju cest se prepričamo, da nas je voznik opazil. Cesto prečkamo šele takrat, ko v bližini ni vozil oziroma so se vozila ustavila pred prehodom za pešce.



Hodimo v koloni oddaljeni od vozišča, pozorni smo na srečanja z vozili in mimoidočimi pešci.

Slika 22: Neurejene površine za pešce na Trubarjevi ulici

Na območjih, kjer ni urejenih površin za pešce, moramo biti še posebej pozorni. Spremljamo dogajanje na cesti, pri srečanju z vozili se jim čim bolj odmaknemo. Hodimo v koloni en za drugim.



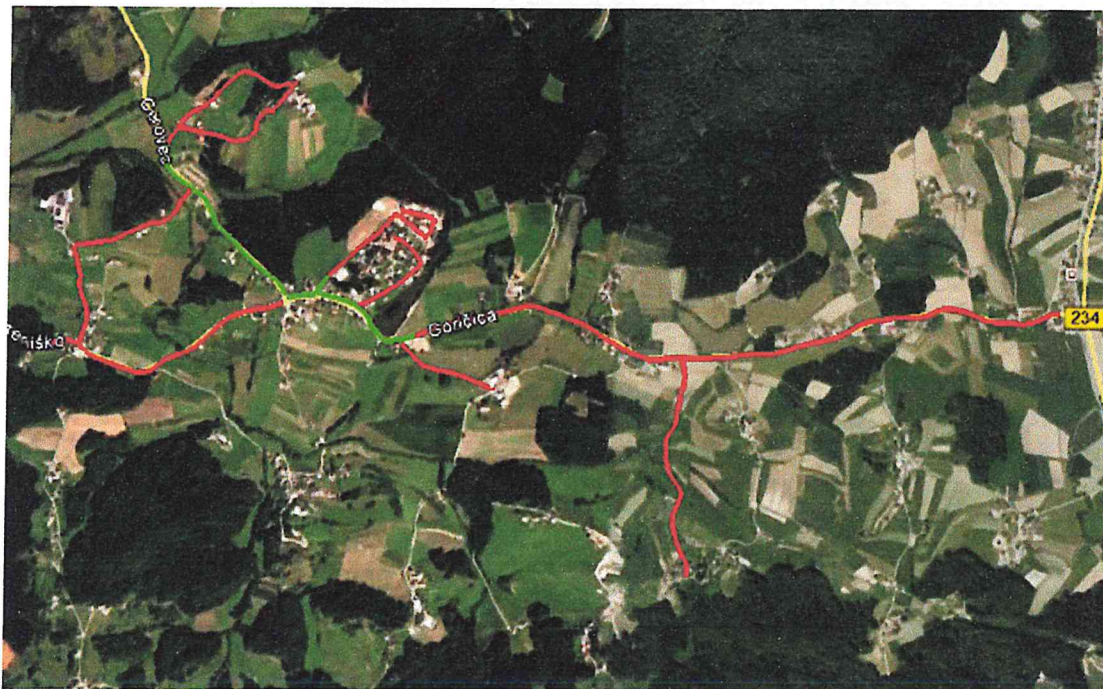
Slika 23: Neurejene površine za pešce

Na območju Zgornjega trga, v smeri proti Glasbeni šoli skladateljev Ipavcev, hodimo po označenem pasu za pešce. Na tem območju je hitrost omejena na 30 km/h.



Slika 24: Ukrepi za umirjanje prometa v Zgornjem trgu v smeri proti Glasbeni šoli skladateljev Ipavcev

V šolskem okolišu podružnične šole Blagovna se šolarji in ostali pešci srečujejo tako z urejenimi, kot tudi infrastrukturo neurejenimi odseki, kjer ob voziščih ne najdemo površin za pešce. V neposredni bližini šolskega poslopja so površine za pešce urejene. Hodnik za pešce neprekinjeno poteka od OŠ, skoraj do naselja Goričica. Na tem odseku so ustrezno urejeni tudi prehodi za pešce. Od krožnega križišča na Proseniškem do odcepa za Cerovec poteka nov hodnik za pešce. Na vseh preostalih cestnih odsekih ni urejenih površin za pešce.



Slika 25: Prikaz šolskih poti POŠ Blagovna

Na poti v šolo in domov moramo vedno pozorno spremljati dogajanje v prometu. Ne glede na to, ali hodimo po urejenih ali neurejenih površinah za pešce, smo v prometu previdni in odgovorni. Na vseh odsekih, kjer ni hodnikov za pešce, moramo hoditi ob levem robu vozišča, gledano v smeri hoje. Pri hoji se čim bolj oddaljimo od roba vozišča, previdni smo pri vseh srečanjih z vozili in ostalimi udeleženci v prometu.

V primeru, da pri hoji naletimo na občestno oviro, se vedno dobro prepričamo, da jo lahko varno zaobidemo. Pri vsakem prečkanju ceste se prepričamo, da v bližini ni nobenih vozil oziroma so nam vozila ustavila, tako da lahko varno prečkamo cesto.



Slika 176: Urejene površine za pešce na cesti skozi Proseniško



Slika 27: Cesta skozi Goričico brez urejenih površin za pešce

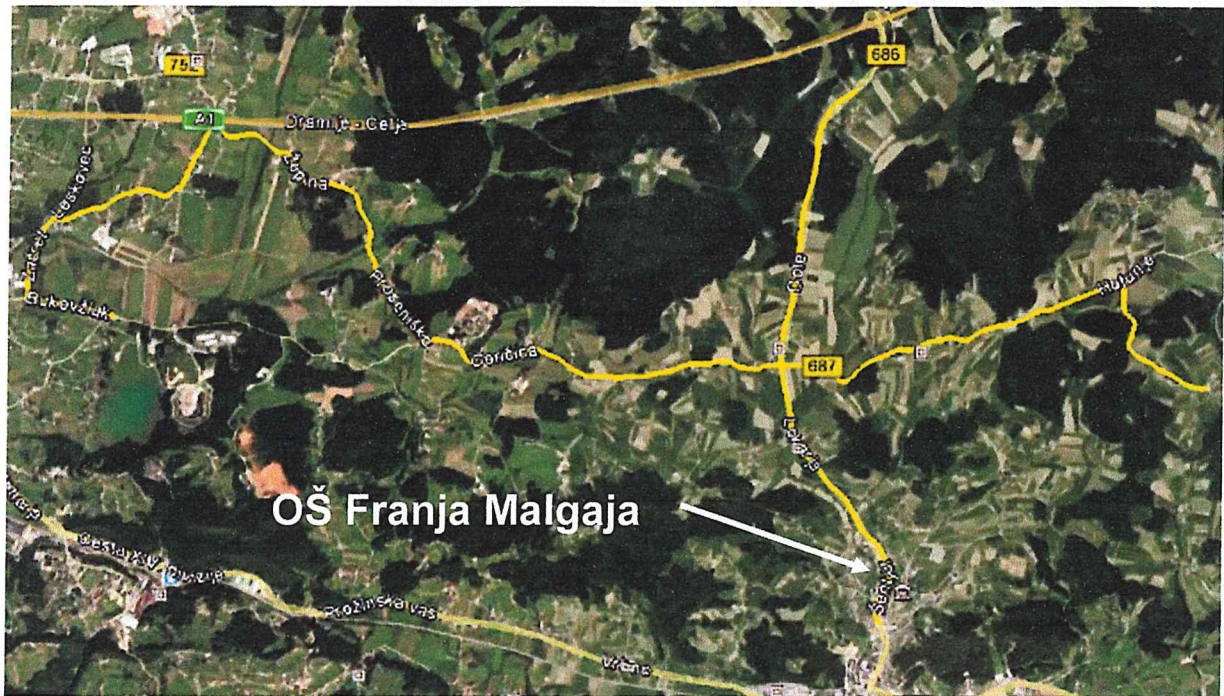
Od krožnega križišča na Proseniškem do Bukovžlaka poteka urejena, dvosmerna kolesarska steza, ki omogoča varno in udobno kolesarjenje.



Slika 28: Dvosmerna kolesarska steza skozi Proseniško

ŠOLSKI PREVOZ

Tretjina vseh šolskih otrok v šolo prihaja s šolskim prevozom. Šolarji vozači prihajajo iz naselij Goričica, Hotunje, Proseniško, Primož, Lokarje, Dol, Vrbno in Prožinska vas. Omenjena naselja so razpršena znotraj širšega šolskega okoliša. V naseljih je veliko cest izvedenih brez hodnikov za pešce, v večini primerov pa so avtobusna postajališča urejena.



Slika 29: Linije šolskega prevoza



Slika 30: Avtobusno postajališče Šentjur/Celju Bohorč pri OŠ Franja Malgaja



Slika 31: Obstoječe avtobusno postajališče v naselju Goričica



Slika 32: Obstoječe avtobusno postajališče v naselju Dole

Prevoz šolskih otrok izvaja podjetje Izletnik Celje d.o.o., Aškerčeva ulica 20, 3000 Celje.

PRIHOD V ŠOLO (vsi dnevi):

POSTAJALIŠČE	ODHOD
Bukovžlak-Žepina-POŠ Blagovna-Brezje ob Slomu-Šentjur/Celju Bohorč-Dole-POŠ Blagovna	6:36

Preglednica 9: Vozni red avtobusnih prevozov-prihod v šolo

ODHOD IZ ŠOLE (vsi dnevi):

POSTAJALIŠČE	ODHOD
Proseniško-POŠ Blagovna-Dole-Brezje ob Slomu-Šentjur	13:50
AP Šentjur/Celju Bohorč-Lokarje-Sele-Trnovec-Dole-Sele-Goričica-Proseniško-Bukovžlak-Proseniško	14:45

Preglednica 10: Vozni red avtobusnih prevozov-odhod v šolo

Tako na območju urejenih kot tudi neurejenih avtobusnih postajališč se je potrebno obnašati varno in odgovorno. Na avtobus ali kombi počakamo na urejenem čakališču. Kjer čakališča niso urejena se pri čakanju čim bolj odmaknemo od vozišča. Vedno počakamo, da se vozilo ustavi in nato varno in organizirano vstopamo vanj. Enako ravnamo tudi pri izstopu, kjer na varni površini počakamo, da vozilo odpelje in nato nadaljujemo svojo pot proti domu.

* Od 3. 10. 2022 dalje je na državni cesti R3 7207 Dole-Ponikva-Loče v naselju Primož pri Šentjurju, pri stanovanjski hiši Primož pri Šentjurju 1B, novo avtobusno postajališče (namenjeno je otrokom, ki stanujejo v delu naselja Primož pri Šentjurju, od hišne številke 1 do 17).

UKREPI ZA VARNOST UČENCEV

Prometna vzgoja mora postati sestavni del vzgoje pri vseh predmetih, pa tudi sestavni del priprav na ekskurzije, izlete, športne dneve in učne pohode. Za varen prihod in odhod učencev so odgovorni vsi učitelji v šoli.

Zato naj bodo **učenci seznanjeni**:

- s pomenom varnostne opreme (dobro vidna obleka in obutev, svetlobne nalepke, odsevni trakovi, mačja očesa na šolskih torbica, rumene rutice in kape za prvo- in drugošolce),
- s pravilno opremo koles in kolesarjev (varno kolo, kolesarska čelada, kolesarski izpit),
- s kulturnim vedenjem in etiko v prometu (hoja po pločniku oz. kjer ni pločnikov po levi strani ceste v smeri hoje, prečkanje na prehodih in izven prehodov za pešce),
- z načrtom šolskih poti,
- z ostalo prometno vzgojo in preventivno problematiko.

Na razredni stopnji, predvsem v prvih in drugih razredih, naj učitelji vsakodnevno opozarjajo učence na pravilno in varno pot v šolo oz. vračanje domov. Učenci teh razredov naj z razredničarko obhodijo poti učencev v šolo, v ostalih razredih pa se pogovorijo o poti v šolo ob skicah, najvarnejše poti pa si ogledajo.

Na predmetni stopnji naj enkrat mesečno ali po potrebi razredna ura vsebuje tudi prometno-vzgojno problematiko.

Na roditeljskih sestankih je priporočljivo starše seznaniti z Načrtom šolskih poti in jih opozoriti na **njihovo vlogo pri vzgoji otrok v prometu**. Prometno varnostno problematiko morajo vsebovati prvi roditeljski sestanki v šolskem letu v vseh razredih.

ZAKLJUČEK

Za področje prometne varnosti smo odgovorni vsi udeleženci v prometu. Na obstoječo infrastrukturo kot posamezniki težko vplivamo. Lahko pa vplivamo na svoje obnašanje v prometu, v katerem moramo ravnati odgovorno in strpno. Tako otroci kot tudi odrasli moramo biti pozorni na situacije v prometu, ravnati se moramo v skladu z navodili in predpisi, ter poskrbeti, da bomo s svojim obnašanjem in ravnanjem pripomogli k varnim potem.

Načrt šolskih poti naj postane uporaben pripomoček vseh udeležencev, v katerem bodo našli preventivne napotke za pravilno ravnanje v cestnem prometu. V načrtu so tudi podrobneje opisane šolske poti, avtobusne linije in postajališča z veliko dodatnimi opisi in navodili za varno udeležbo v prometu.

S prometno-varnostnim načrtom morajo biti seznanjeni vsi učenci šole. O njem naj razpravljajo učenci pri urah oddelčne skupnosti in pri ostalih oblikah dela.

Za učence prvega triletja je obvezen ogled varnih šolskih poti in dovoljenih prehodov.

Pri izvajanju prometno-varnostnega načrta sodelujejo vsi strokovni delavci šole, starši in zunanji dejavniki, ki skrbijo za prometno varnost in vzgojo udeležencev v cestnem prometu.

Elektronska oblika Načrta šolskih poti je dosegljiva na šolskih spletnih straneh.

Predloge in pripombe, ki bi kakorkoli izboljšali prometno varnost učencev, sporočite Bredi Skutelj, Tjaši Jug, Jasni Zupanc, Janji Kukovič ali vodstvu šole.

Z Načrtom šolskih poti so seznanjeni:

- vsi učitelji šole
- šolska skupnost
- svet staršev
- SPV Šentjur
- Policija Šentjur

Mentorice prometne vzgoje:
Breda Skutelj
Tjaša Jug
Janja Kukovič
Jasna Zupanc



Ravnatelj
mag. Jure Radišek